

제3장 시장경제의 원리

1. 경제활동의 주체와 객체
2. 재화의 종류와 특성
3. 수요·공급의 결정과 균형의 성립
4. 탄력성과 그 영향
5. 학습 평가문제(기업체 적성검사와 경제이해력 문제의 유형별 분석)

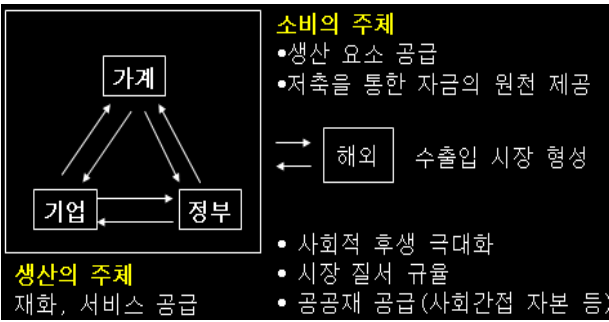
1 경제활동의 주체와 객체

경제활동

재화와 용역의 생산, 분배, 소비를 위한 인간의 활동을 말한다.

경제활동의 주체

자기의 의지와 판단에 의해 경제활동을 행하는 주체로서 가계, 기업, 정부, 해외 등을 들 수 있다.



국내		해외
민간	공공	민간, 공공
가계 ① 소비의 주체로서 소비를 통한 효용의 극대화 추구 ② 노동력 제공을 통한 생산활동 참여 ③ 저축을 통한 자금의 원천 제공	정부 ① 사회 전체의 후생 극대화. ② 시장의 기능 작동을 위한 규칙 제정과 집행 ③ 국방, 외교, 치안 등의 공공재 공급 ④ 도로 등의 사회간접자본 건설	가계, 기업, 정부에 의한 상품의 수출입 시장 형성
기업 천연자원, 노동, 자본이라는 생산요소를 투입해 재화(상품)와 서비스 생산, 공급		

경제활동의 객체

재화(goods, 사용 또는 소비 등을 통해 소비자들의 효용을 증가시킬 수 있는 형태를 가진 모든 것)와 용역(또는 service, 교육·의료·운송 등) 및 생산요소 등.

생산 vs 분배 vs 소비

- **생산** : 쌀농사.
- **분배** : 쌀농사에 투입된 인부에게 일당을 지급하고 농장 소유주(지주)에게 소작료(지대) 지급.
- **소비** : 쌀로 밥을 지어 먹거나 시장에 내다 팔아 옷가지 등 필요한 것과 교환.

경제4인방

가계, 기업, 정부, 해외.

재화시장 vs 생산요소 시장

- **재화(생산물)시장** : 재화, 서비스 등 생산물 거래 시장.
- **생산요소 시장** : 토지, 노동, 자본 등 생산요소 거래 시장.

가계 vs 기업

구분	재화시장	요소시장
가계	수요자	공급자
기업	공급자	수요자

2 재화의 종류와 특성

재화의 분류

재화	자유재		햇빛, 물, 공기 등
	경제재	생산재	원료, 재료 등
		소비재	식품, 의류 등
용역(서비스)			교육, 의료, 운송 등

자유재

Free goods. 무한히 존재하여 대가를 받을 수 없는 재화.

경제재

Economic goods. 자유재의 반대개념. 경제활동의 주된 대상으로, 희소성이 있으며 돈이나 노력을 지불하여야 얻을 수 있는 유형의 재화.

정상재

소득이 늘면(줄면) 수요도 늘어나는(줄어드는) 재화.

열등재

소득이 늘면(줄면) 수요가 줄어드는(늘어나는) 재화.

우등재

소득이 늘수록 열등재 대신에 찾는 재화.

대체재

Substitute goods. 어느 한 재화가 다른 재화와 비슷한 유용성을 가지고 있어 한 재화의 수요가 늘면 다른 재화의 수요가 줄어드는 경우. 쌀과 밀가루, 만년필과 연필, 버터와 마가린 등이 이에 해당된다.

보완재

Complement goods. 상호 보완의 관계에 있는 재화. 커피와 설탕, 잉크와 펜, 버터와 빵과 같이 어느 한쪽의 수요가 증가하면 다른 한쪽의 수요도 같이 증가하는 재화를 말한다.

기펜(기쁜)재

Giffen goods. 가격이 하락(상승)할 때 오히려 수요량이 감소(증가)하는 재화를 말한다. 즉, 열등재 중에서 대체효과보다 소득효과가 더 큰 재화가 바로 기펜재로서, 수요법칙이 지켜지지 않게 된다. 실제 생활에서는 찾아보기 힘들다는 주장이 설득력을 얻고 있다.

위풍재

Prestige goods. 베블린 효과를 가져다주는 재화.

동대문표 vs 유명 브랜드 신발

설날, 용돈을 많이 받아 평소 동대문시장에서 구입하던 동대문표 신발 대신 값비싼 유명 브랜드 신발을 구입한 경우.

- 동대문표 신발 : 정상재이면서 열등재.
- 유명 브랜드신발 : 정상재이면서 우등재.

정상재와 우등재 및 열등재는 구체적 개념이 아니라 선험적 개념이다.

독립재

Independent goods. 소비자 측면에서 서로 관련이 없이 독자적인 목적으로 사용되는 재화. 설탕과 소금과 같이 효용의 크기에 전혀 변화를 주지 못하는 재화.

사유재

私有財. Private goods. 또는 사적재화. 시장을 통해 거래가 이루어지는 가장 일반적인 형태의 재화. 사유재는 경합성이 있기 때문에 쓸수록 자원이 줄어들고, 배제성이 있기 때문에 특정한 자격을 갖춘(돈을 낸) 사람만이 사용할 수 있다.

공공재

Public goods. 국방·경찰·소방·공원·도로 등 정부재정에 의하여 공급되어 모든 개인이 공동으로 이용할 수 있는 재화 또는 서비스를 말한다. 공공재에는 보통 시장 가격은 존재하지 않으며 수익자부담 원칙도 적용되지 않는다. 공공재는 어떤 사람의 소비가 다른 사람의 소비를 방해하지 않고 여러 사람이 동시에 편익을 받을 수 있는 비경쟁성·비선택성, 대가를 지불하지 않은 특정 개인을 소비에서 제외시키기가 기술적으로 곤란하다는 비배제성의 특성을 가지고 있다. 그러나 공공재는 비배제성의 성질에 의하여 비용을 부담하지 않는 사람도 공공재의 이익을 누릴 수 있으므로, 이른바 ‘공짜 승객(free rider)’의 문제가 생기게 된다.

가치재

Merit goods. 꼭 필요하지만 개인들의 자발적인 선택에 의해서는 일정 이상의 바람직한 수준까지 소비되지 않는 재화나 서비스. 의무교육, 학교급식, 의료, 주택공급 등 민간부문에서 생산·공급되고 있으나 생산량이 최적 수준에 미치지 못하게 됨에 따라 정부가 보완적으로 공급하고 있다. 가치재는 공공재와는 다른 형태를 띠고 있는데, 정부의 온정적 간섭주의에 따라 개입된다.

비가치재

Demerit goods. 생산이나 소비를 정부가 규제하는 재화를 말하며 담배, 술, 마약 등을 들 수 있다.

경합성 vs 비경합성

- **경합성** : 어느 한 사람이 소비하면 다른 사람은 소비할 수 없는 재화나 서비스. 과자나 수산자원, 광물자원, 산림자원 등 다른 사람이 소비하면 소비대상 그 자체가 줄어든다.
- **비경합성** : 타인의 소비와는 관계없이 계속 소비할 수 있는 재화나 서비스. 자동차 운전하면서 라디오방송을 듣는다고 다른 제3자의 자동차 라디오에 수신 방해가 생기지 않는 것처럼 다른 사람이 소비하더라도 소비 대상의 가치에 변화가 없는 것.

배제성 vs 비배제성

- **배제성** : 비용을 들이지 않고는 소비할 수 없는 재화나 서비스(사적 재화가 대표적이다). 돈을 지불해야만 구할 수 있다.
- **비배제성** : 비용을 지불하지 않고도 소비할 수 있는 재화나 서비스(공공재와 공유자원).

재화의 특성을 결합한 경우

결합형태	해당 재화
경합성 + 배제성	사적재화. 아이스크림 등 돈을 주고 사는 재화
경합성 + 비배제성	공유자원. 댕감용 산림이나 바다의 물고기 등.
배제성 + 비경합성	자연독점 상품. 유선방송, 유료도로 등.
비경합성+ 비배제성	공공재. 국방, 치안 등.

정부가 공급한다고 전부 공공재는 아니다. 비경합성과 비배제성의 특성이 있는 재화를 공공재라고 한다.

3 수요·공급 법칙과 균형

수요와 수요량

재화나 용역에 대한 단순한 욕구가 아닌 구매력(購買力)이 수반된 욕구.

• **수요량** : 주어진 가격 수준에서 경제주체가 시장에서 일정 기간 동안에 구입하는 최대 수량.

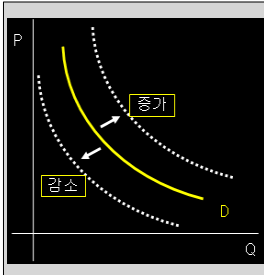
수요법칙

가격이 오르면 수요량은 감소하고, 반대로 가격이 내리면 수요량은 증가한다는 법칙.

수요곡선

한 상품의 수요량과 그 가격의 대응관계를 나타낸 것과 이것을 도시한 것. 한 상품의 수요량은 그 상품의 가격이 하락하면 일반적으로 증가하여 수요곡선은 우하향(右下向)이 된다.

수요의 변화(변동)(추세적 개념)



㉠ 가격이 아닌 다른 요인(소득수준, 미래에 대한 기대, 취향, 다른 재화의 가격 등)들에 의한 구매욕구의 변화.

㉡ 그래프 자체가 좌(안쪽), 우(바깥쪽)로 이동한다.

유효수요

有效需要. Effective demand. 실제로 물건을 살 수 있는 돈을 갖고 물건을 구매하려는 욕구. 확실한 구매력의 뒷받침이 있는 수요.

잠재수요

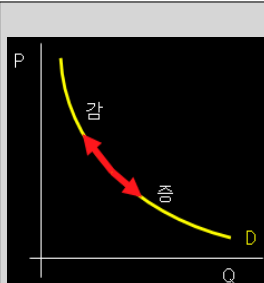
현금의 뒷받침이 없이 잠재 구매력만 있는 수요.

가수요

당장 필요가 없으면서도 일어나는 수요. 가격인상이나 물자 부족이 예상되는 경우에 생겨난다. → 수요법칙 예외현상.

- 날씨가 추워지니까 사람들이 군고구마를 많이 찾는다.
- 날이 더우니까 아이스크림이 불티나게 팔린다.

수요량의 변화(변동)(구체적·수량적 개념)



㉠ 다른 요인의 변화와 관계없이 해당 재화의 가격 변동에 따른 (구체적)구매수량의 변동(증감).

㉡ 가격과 (구매)수량이 구체적으로 표시된다.

㉢ 수요곡선 상에서 이동한다.

평소에는 만원으로 5개 밖에 못샀는데 오늘은 7개나 샀다.

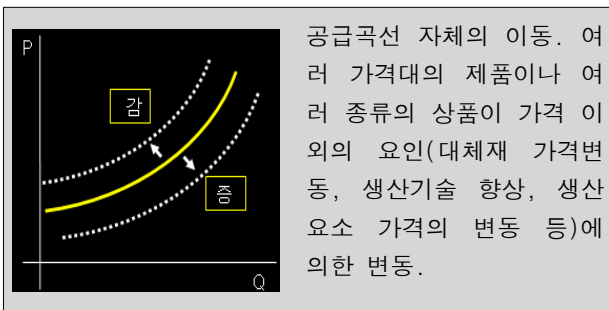
공급

판매자가 정하여진 가격 하에서 어떤 상품을 대가(代價)와 교환으로 제공하는 일. 무상으로 재화를 제공하는 것은 공급이 아니다.

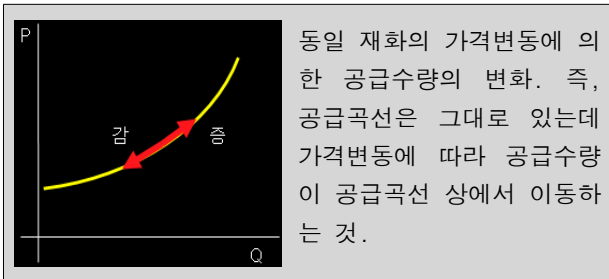
공급곡선

상품의 가격이 오르면 공급량이 늘고, 가격이 내리면 공급량이 줄어드는 법칙을 도표로 나타낸 것.

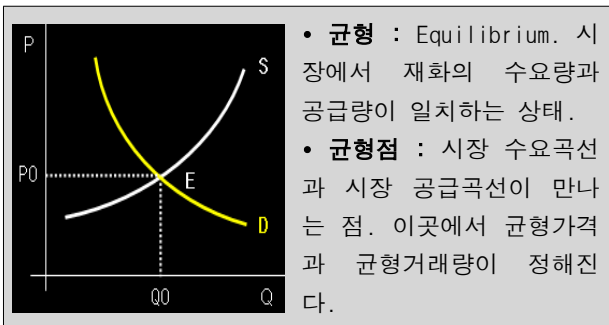
공급의 변화(변동)



공급량의 변화(변동)



균형의 성립



공급과잉을

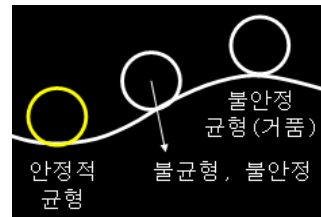
설비 100% 가동을 전제로 하고, 생산량에서 수요량을 뺀 것을 수요량으로 나눈 수치로서, 이것이 20%를 넘어서면 심각한 공급 과잉 상태로 판단한다.

거미집이론

Cobweb theorem. 가격변동에 대해 수요와 공급이 시간차를 가지고 대응하는 과정을 규명하는 이론.

균형의 상태

안정성(stability)와 정주성(stationary) 측면에서 안정적 균형과 불안정균형으로 나눈다.



수요공급의 변동요인과 곡선의 이동

수요곡선	변동요인		곡선의 이동	
	다른 재화의 가격	대체재 가격 상승 → 우 보완재 가격 상승 ← 좌		
소득수준	상승 → 우 하락 ← 좌			
소비자의 기호	좌← 또는 →우			
미래에 거는 기대	낙관 → 우 비관 ← 좌			
공급곡선	다른 재화의 가격	대체재 가격 상승 → 우 보완재 가격 상승 ← 좌		
	생산요소 비용	상승 ← 좌 하락 → 우		
	생산 기술	진보 → 우 퇴보 ← 좌		
	미래에 거는 기대	낙관 → 우 비관 ← 좌		
	참여 기업의 수	증가 → 우 감소 ← 좌		

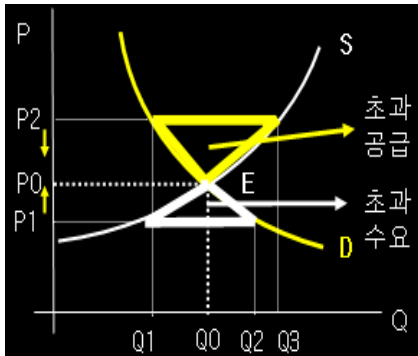
수요·공급의 변화(변동)에 따른 균형의 변화

		공급증가		공급감소	
수요 증가	가격	불분명	가격 상승	가격	상승
	균형거래량	증가	균형거래량 불분명	균형거래량	불분명
수요 감소	가격	하락	가격 불분명	가격	불분명
	균형거래량	불분명	균형거래량 감소	균형거래량	감소

시장가격 하락		시장가격 상승	
• 해당재화 수요량 증가	• 해당재화 공급량 감소	• 해당재화 수요량 감소	• 해당재화 공급량 증가

균형의 이동(균형의 이탈과 복귀)

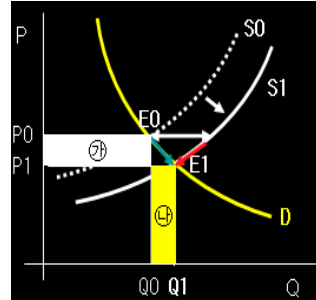
초과 수요나 초과 공급이 해소되는 과정에서 발생하는 균형점의 이동.



• 시장불균형
초과공급이나 초과수요가 발생한 상태.

배추가격과 농가소득의 변화

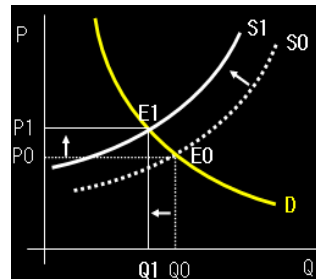
배추 가격 → 배추 초과 공급
→ 배추 가격 하락 → 공급량 감소 · 수요량 증가 → 초과공급 해소 → 균형점 이동(E0→E1).



면적 ㉠ : 초과공급에 따른 소득의 감소분

면적 ㉡ : 수요량의 증가에 의한 소득 증가분

생산요소 비용의 상승과 생산량의 감소



생산요소비용이 상승(P0→P1)하는 경우 비용증가로 인해 생산량은 줄어들고 공급곡선은 안으로 이동(S0 → S1)하면서 새로운 균형점 E1이 형성된다.

삼성전자, 태양광발전 토대구축 : 삼성전자가 충남 당정 LCD 2단계에 태양광발전소 토대를 구축한다.

GridParity : 태양광 발전 단가와 화석연료를 사용하는 기존 화력 발전 단가가 동일해지는 균형...

4 탄력성과 그 영향

탄력성

변화에 대한 반응의 민감도. 경제학에서 논하는 탄력성에는 수요의 가격탄력성, 수요의 소득탄력성, 수요의 교차탄력성, 공급의 가격탄력성 등 4가지가 있다.

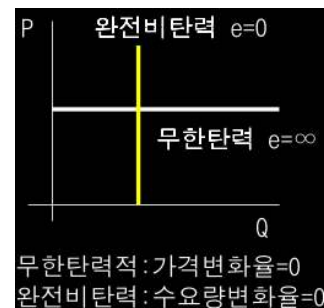
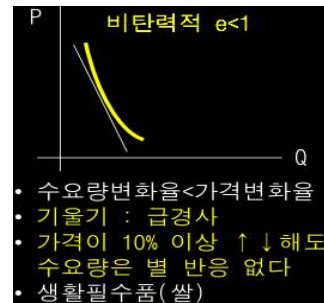
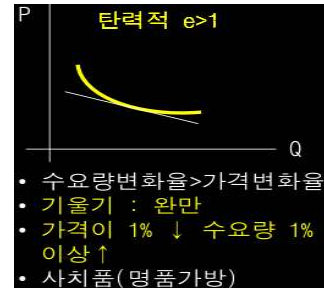
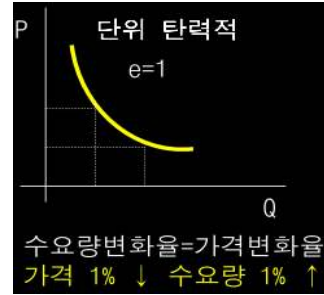
수요의 가격탄력성	재화의 가격변화에 대한 수요량의 변화
수요의 소득탄력성	소득 변화에 대한 수요의 변화
수요의 교차탄력성	재화의 가격 변화에 대한 연관재의 수요변화
공급의 가격탄력성	재화의 가격변화에 대한 공급량의 변화

수요의 가격탄력성

Price Elasticity of Demand. $\frac{\text{수요량의 변화율}}{\text{가격의 변화율}}$. 가격이 1%

변할 때 수요량이 몇 % 변하는가를 보여준다. 수요의 가격탄력성은 0 과 무한대 사이의 값을 갖는다.

- **단위탄력적** : 한 상품에 대한 수요량의 변화율과 가격의 변화율이 같다면 수요의 가격탄력성은 1 이 된다.(수요량 변화율 = 가격변화율).
- **탄력적** : 한 상품에 대한 수요량의 변화율이 가격의 변화율보다 커서 수요의 가격탄력성이 1보다 크게 될때 (수요량변화율>가격변화율).
- **완전탄력적**(무한탄력적) : 아주 미미한 가격변화(거의 0에 가까운 변화)가 아주 큰 수요량의 변화를 초래한다면 수요의 가격탄력성은 무한히 큰 값을 갖게 된다 (가격변화율 = 0).
- **비탄력적** : 수요량의 변화율이 가격의 변화율보다 작아서 수요의 가격탄력성이 1보다 작을 때 (수요량변화율 < 가격변화율).
- **완전비탄력적** : 가격이 아무리 변해도 수요량에 아무런 변화가 없다면 분자인 수요량의 변화율이 0이 되기 때문에 수요의 가격탄력성은 0이된다(수요량변화율 = 0).
- **탄력성이 낮은 재화(비탄력적)** : 생활필수품(예-쌀).
- **탄력성이 높은 재화(탄력적)** : 사치품(예-명품가방).



수요의 가격 탄력성에 영향을 주는 요인

사치재와 필수재	사치재 : 가격 변동에 따라 수요량은 민감하게 반응한다. 필수재 : 가격의 상승과 하락에 따른 수요량의 변화는 크게 나타나지 않는다.
대체재 존재 여부	대체재가 존재할 경우 어느 한 재화의 가격 상승은 대체재의 수요증가로 나타난다.
고려 시간의 여부	고려되는 시간이 길면 탄력적이고, 짧으면 비탄력적이다.

구 분	탄력적	비탄력적
재화 또는 서비스의 성격	사치재	필수재
대체재 존재 여부	많은 편이다	적은 편이다
고려시간의 여부	긴 편이다	짧은 편이다

수요의 가격탄력성 구체 사례

<ul style="list-style-type: none"> • 사치재 : 명품 가방의 판매가격이 떨어지자 사람들이 판매점포로 몰려들고 있다. • 필수재 : 쌀 가격이 두 배로 올라도 하루 끼니를 줄일 수는 없다. • 대체재 : 구제역으로 돼지 살처분이 늘면서 산지 공급물량 부족으로 돼지고기 값이 폭등하자 사람들은 닭고기를 찾고 있다. • 고려시간 : 고려 시간이 많으면 탄력적으로 움직인다.

김장철 배추와 탄력성 기울기

김장철 배추는 수요가 비탄력적이다. 가격의 변화에 따른 수요량의 변화는 크게 나타나지 않는다. 공급자 입장에서 배추는 공장에서 생산하는 것이 아니라 농장에서 일정 기간 재배를 해야 하는 농작물이므로 가격 변화에 탄력적으로 대응할 수 없다. 따라서 배추의 수요·공급 탄력성의 기울기는 모두가파르게 나타난다.

수요의 가격탄력성에 따른 판매가격의 결정

가격 탄력성	총 수입의 변화	
	가격 상승	가격 하락
$e < 1$ (필수재)	증가	감소
$e = 1$	불변	불변
$e > 1$ (사치재)	감소	증가

가격 인상	총수입 증가 요인
수요량 감소	총수입 감소 요인

판매가격책정 : 수요는 비탄력적이고 공급은 탄력적인 경우 높은 판매가를 책정한다(담배 값을 인상해도 꺾연자들은 계속 담배를 피우기 때문에 공급량은 크게 줄지 않는다).

수요의 소득 탄력성

$\frac{\text{수요의 변화율}}{\text{소득의 변화율}}$ · 소득의 변화에 대한 수요의 변화.

크기	경제적 정의	해당 재화
탄력성<0	소득 ↑ 소비 ↓	열등재
0<탄력성<1	<ul style="list-style-type: none"> •소득 ↑ 소비 ↑ •소득증가율>소비증가율 •필수재 	정상재
탄력성>1	<ul style="list-style-type: none"> •소득 ↑ 소비 ↑ •소득증가율<소비증가율 •사치재 	

경제 성장 → 소득 증가 → 사치품 소비 증가(소득 대비 생필품 소비 비중 하락)

수요의 교차탄력성

Cross elasticity. $\frac{X\text{재의수요량변동율}(\%)}{Y\text{재의가격변동율}(\%)}$ · 어떤 상품의

가격 변화에 따른 다른 상품 수요량의 반응. 교차탄력성은 두 재의 관계의 정도를 측정하는 것이다. 즉, X와 Y의 교차탄력성이 높으면 높을수록 양자는 그 만큼 서로가 의존하고 있는 것이다. 테니스 라켓 가격의 하락이 테니스 볼의 수요를 증가시키는 경우에는 서로 보완재이다. 그러나 반대로 X재 가격의 하락이 Y재의 수요를 하락시키는 경우에는(예를 들면, 쇠고기 가격의 상승은 돼지고기 수요를 증가시킨다) 교차탄력성은 양(+)이며, 서로 경쟁재 또는 대체재이다.

탄력성의 크기	해당재화	구체적 사례
교차탄력성<0	보완재	테니스 라켓 값이 내리니까 (-) 테니스 볼도 팔린다(+)
교차탄력성>0	대체재	쇠고기 가격이 오르니까(+) 돼지고기를 찾는다(+)

교차탄력성은 양(+)과 음(-)의 부호로 나타낸다.

공급의 가격탄력성

$\frac{\text{공급량의 변화율}}{\text{가격의 변화율}}$ · 가격의 상승에 따른 공급량의 반응도.

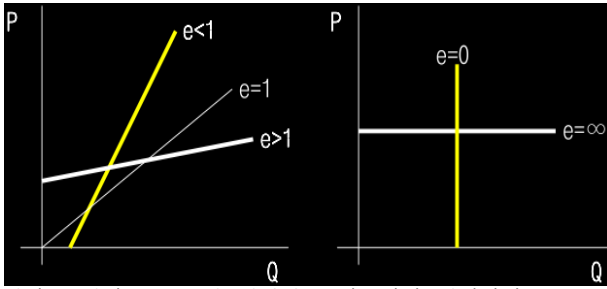
- **단위탄력적** : 공급량의 변화율 = 가격의 변화율
- **탄력적** : 공급량의 변화율 > 가격의 변화율
- **비탄력적** : 공급량의 변화율 < 가격의 변화율

앵겔의 법칙

소득이 증가함에 따라 식료품에 대한 지출액은 증가하지만 소득 전체에서 차지하는 식료품의 비율이 감소하는 현상. → 0<식료품의 소득 탄력성<1.

공급의 비탄력성에 대한 예

- ① 배추의 시장가격이 올랐다고 수급을 맞추기 위해 산지에서 며칠 이내에 배추를 재배해 공급할 수는 없다.
- ② 반도체가격 폭등에 따라 공급량을 늘리고 싶어도 공장 설비증설 없이는 불가능하다.

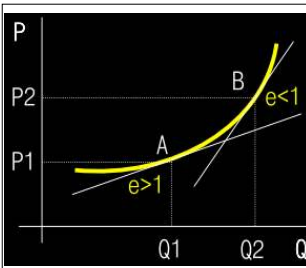


원점을 지나는 공급의 탄력성은 기울기와 관계없이 모두 1이다.

탄력성의 크기	경제학적 정의
$1 < \text{탄력성} < \infty$	가격이 상승하면 공급량을 늘린다.
$0 < \text{탄력성} < 1$	비탄력적. 담배값을 인상해도 꺾연자들은 계속 담배를 피우기 때문에 공급량은 크게 줄지 않는다.
탄력성 = ∞	아주 작은 가격 변화에도 공급량은 무한대로 늘어난다. 이론만 존재.
탄력성 = 1	가격 변화율 = 공급량 변화율. 비현실적이며 이론만 존재한다.
탄력성 = 0	그림 <모나리자>는 아무리 값이 올라도 공급을 증가시킬 수 없다.

공급의 가격 탄력성 결정 요인

대응의 신속성	가격의 변화에 대해 생산량을 얼마나 신속적으로 조절할 수 있는지의 여부에 따라 결정된다.
생산 소요기간	생산 소요기간이 길수록 비탄력적(쌀)이고 짧을수록 탄력적(스마트폰)이다.



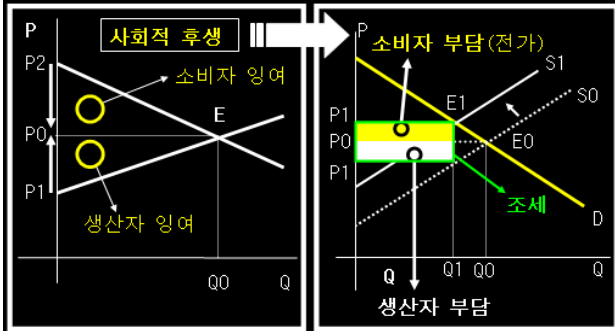
대응의 신속성 : 점A에서는 공장가동율을 높임으로써 공급량을 증가시킬 수 있지만 점B에서는 이미 공장가동율이 포화상태이기 때문에 신속적 대응이 어려워진다.

탄력성과 판매가격 책정

수요는 비탄력적이고 공급은 탄력적인 경우 높은 판매가를 책정한다.

가격 탄력성과 조세

상품가격에 포함되어 있는 각종 세금은 상품 구매자가 전체 부담하는 것이 아니라 공급자와 소비자가 서로 부담하는 형태이다. 이는 탄력성에 의해 결정된다.



조세가 상품 가격에 미치는 영향

수요	공급	해당 재화	결과
탄력적	탄력적	스마트폰	부담이 적다
탄력적	비탄력적	귀금속	소비자 부담은 낮고 공급자 부담은 높다. 가격인상 주저.
비탄력적	탄력적	술, 담배	소비자 부담은 높고 공급자 부담은 낮다. 즉시 가격인상.
비탄력적	비탄력적	아파트	부담이 크다. 세금이라는 외부 충격에 속수무책

세금의 소비자 전가 정도

수요와 공급의 탄력성에 의해 결정된다.

생산자 전체 부담	수요와 공급이 완전 탄력적인 경우
전체 소비자 전가	수요와 공급이 완전 비탄력적인 경우

조세부과의 결과

일시적 사회적 후생 감소. 장기적으로는 정부의 재정수입 증대로 인한 사회복지 정책 등에 따른 사회적 후생 증대 기대.

세금 부과의 효과

- 기업의 비용 증가(공급곡선 좌측으로 이동)
- 판매가격 상승, 균형 거래량 감소
- 일시적 사회적 후생 감소(생산자와 소비자 잉여 감소).

귀착

실제적으로 부담을 지는 것.

전가

부담을 누군가에게로 떠넘기는 것.

5 학습 평가문제

1 다음 중 경제학에서 말하는 재화의 종류가 아닌 것은?

- ① 대체재 ② 보완재
- ③ 독립재 ④ 하급재

하급재 : 소비자의 소득이 늘수록 그 수요가 줄어드는 재화. 정상재, 우등재, 열등재(하급재) 등은 소득의 변화에 따라 변하는 선호적 개념이다.

2 다음 중 보완재는?

- ① 올리브유와 식용유
- ② 버터와 마가린
- ③ 포도주와 포도주잔
- ④ 디지털 카메라와 필름

3 다음 중 대체재가 아닌 것은?

- ① 사과-배 ② 커피-홍차
- ③ 쇠고기-돼지고기 ④ 빵-버터

4 다음 중 사치재인 것은?

- ① 쌀 ② 석 유
- ③ 침 대 ④ 주택

여기서 말하는 사치재는 보석 등의 사치품을 말하는 것이 아니라 생활에 가장 필수적인 것 이외의 재화를 말한다.

5 두 재화를 같이 소비할 때 소비자에게 더 큰 만족감을 주는 두 재화는 어떤 관계에 있는가?

- ① 독립관계 ② 보완관계
- ③ 대체관계 ④ 우등재관계

6 다음 중 베블린 효과와 관계가 깊은 것은?

- ① 기펜재 ② 위풍재
- ③ 정상재 ④ 열등재

베블린 효과 : 남에게 과시하고 싶은 과시욕이나 허영심 등으로 인해 물건의 가격이 오르는데도 불구하고 소비하는 재화.

7 다음 설명 가운데 틀린 것은?

- ① 만돌이가 취직을 위해 구인광고를 보고 있다면 생산요소시장에서 정보를 찾고 있는 것이다.
- ② 휴대폰 가게에서 일하고 있는 삼식이는 생산물시장에 참여하고 있다.
- ③ 수요의 가격탄력성이 비탄력적인 상품은 가격 변동이 거의 없는 편이다.
- ④ 생산요소 시장은 재화시장(생산물시장)과는 달리 가격이 공급자의 위치에 놓이게 된다.
- ⑤ 가게는 소비의 주체로서 노동이라는 생산요소를 공급하고, 소득의 일부를 저축함으로써 생산에 필요한 자본의 원천을 제공하기도 한다.

만돌이 : 구직활동 중, 노동이라는 생산요소시장에서 필요 정보를 탐색하는 중이다.

삼식이 : 휴대폰이라는 최종재(생산물)을 판매하는 경제활동을 하고 있다.

사치품 : 가격이 조금만 내려도 소비자들은 민감하게 반응한다.

필수품 : 가격이 올라도 피할 길이 없다.

생산요소시장의 특징 : 공급자와 수요자의 위치가 재화시장의 반대에 놓이게 된다.

8 다음 중 탄력성에 관한 설명으로 잘못된 것은?

- ① 쌀과 같은 필수품의 가격탄력성은 비탄력적이다.
- ② 수요의 가격탄력성 크기는 -1에서 + 1의 범위이다.
- ③ 수요의 가격탄력성이 1보다 클 때 가격이 하락하면 소비자의 지출총액은 증가한다.
- ④ 엥겔의 법칙에 의하면 식료품의 소득탄력성은 1보다 작다는 것을 뜻한다.

탄력성의 범위 : 0~무한대

생활 필수품 : 가격이 크게 변동해도 소비해야 하므로 공급자는 판매가격에게 민감하게 반응한다.

9 전기를 생산하는 신재생 에너지 발전 단가와 화석 연료 발전 단가가 같아지는 지점을 뜻하는 표현은?

- ① 그리드 패리티(grid parity)
- ② 스마트 그리드(smart grid)
- ③ 뉴 그리드(new grid)
- ④ 패리티 포인트(parity point)

Grid parity : 태양광 발전 단가와 화석연료를 사용하는 기존 화력 발전 단가가 동일해지는 균형. 유가가 인상될수록, 태양전지 모듈 가격이 내려갈수록 도달 시점이 빨라지며, 이 시기 이후 대체에너지 시장은 본격적인 시장성을 가질 것으로 업계는 전망하고 있다.

10 어떤 회사가 시장에 공급하는 제품 가격이 100원에서 110원으로 오르자 시장지배를 목적으로 공급량을 100에서 150으로 늘렸다. 이 회사가 공급하는 제품의 탄력성은?

- ① 2 ② 3 ③ 4 ④ 5

[공급의 변동율/가격의 변동율]=50%/10%=5

11 가치재(merit goods)에 대한 설명으로 옳지 않은 것은?

- ① 가치재는 공공재와 같은 개념으로 사용된다.
- ② 가치재의 개념은 온정적 간섭주의(paternalism)의 측면을 포함하고 있다.
- ③ 가치재는 정부의 관점에서 볼 때 국민들이 최소한 일정 수준 이상 소비하는 것이 바람직한 재화나 서비스를 의미한다.
- ④ 가치재의 대표적인 예로는 기본적인 의료서비스나 의무교육 등을 들 수 있다.
- ⑤ 소비자 주권의 원칙과 충돌하는 현상이 일어나기도 한다.

① 가치재는 정부가 공급한다고 해서 공공재와 같은 개념은 아니다.

Paternalism : 온정적 간섭주의. 당사자의 의사와는 관계없이 그의 후생을 증진시켜야 한다는 사상.

12 다음 보기는 어떤 재화의 특성에 대한 설명이라고 할 수 있는가?

사적재(또는 사유재, 사적재화)라고 해서 모든 사적재가 공익성이 전혀 없는 것은 아니다. 사적재 중에 소비에 있어서 긍정적인 외부성이 있는 재화는 소비를 권장하는 것이 사회 전체에 이익이 된다. 이런 맥락에서 어떤 특정 사적재의 소비가 긍정적인 외부성을 가져오기 때문에 권장할 만한 가치가 있다고 판단될 경우 정부는 이를 권장하기 위한 지원을 하기도 한다. 초등학교생들이 끼니를 거르지 말고 잘 먹어서 제대로 성장할 수 있도록 학교 급식비를 정부가 보조하기도 하고 누구나 중학교 수준의 교육은 받아서 사회생활에 불편이 없도록 하기 위해 국가가 무상으로 의무교육을 실시하기도 한다.

- ① 가치재(merit goods)
- ② 공유자원(common resources)
- ③ 공유재산(public domain)
- ④ 공공재(public goods)

13 다음은 만돌이가 NIE를 통해 경제학 공부를 하면서 최근 문제가 되고있는 구제역과 조류독감에 대한 신문기사를 요약한 것이다. 만돌이는 보기의 ㉠, ㉡, ㉢으로 내일 경제학 학습 발표를 하기로 했다. 다음중 만돌이가 잘못 이해하고 있는 것은?

- ㉠ 최근의 구제역 파동으로 정부 당국이 가축의 이동을 금지하는 조치를 취한데 이어 전염된 가축을 살처분하면서 시중 축산물 수급에 영향을 받고 있다.
- ㉡ 게다가 조류독감(AI)까지 겹치자 축산 농가는 최악의 겨울을 보내고 있다고 한다.
- ㉢ 구제역과 조류독감이 발생함에 따라 이들 육류에 대한 시민들의 기피현상이 우려되었지만 다행히 익혀서 먹을 경우 인체에는 전혀 영향이 없다는 정부의 적극적인 홍보에 따라 시민들은 안심하고 평상시대로 이들 육류를 소비하고 있다.

- ① 공급곡선이 좌측으로 이동하고 있다.
- ② 공급이 감소하고 있으므로 축산물의 가격은 오를 것이다.
- ③ 축산물 공급 부족에다 시민들의 수요에는 큰 변동이 없으므로 값은 더욱 가파르게 상승할 것이다.
- ④ 따라서 고기를 익혀서 먹을 경우 구제역과 조류독감은 인체에 전혀 영향이 없다는 정부 당국의 적극 홍보는 오히려 물가 불안이라는 부작용을 초래했으므로 정부의 홍보는 잘못된 대응책이라고 할 수 있다.

14 다음은 수요와 공급의 변동에 따른 가격과 거래량의 변화에 대한 설명이다. 이중 잘못된 것은?

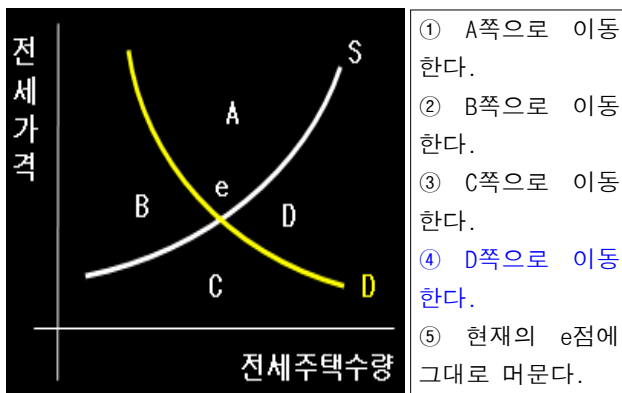
- ① 수요가 증가하고 공급이 감소하면 가격은 오르지만 거래량은 불분명하다.
- ② 수요가 감소하고 공급이 증가하면 가격은 내리지만 거래량은 명확히 알 수 없다.
- ③ 수요, 공급 둘 다 증가하면 가격의 변동은 불분명하지만 거래량은 늘어난다.
- ④ 수요, 공급 둘 다 감소하면 가격도 떨어지고 거래량도 줄어든다.

산지에서 가축을 도축장으로 이동시킬 수도 없고 더구나 정부 당국이 전염된 가축을 살처분하고 있어 공급이 크게 감소하는 상황이다. 그런데 소비자들이 구제역과 조류독감에 개의치 않고 평상시대로 육류를 즐기는 경우 수요는 큰 변동이 없으므로 가격은 더욱 상승할 수 있다.

- ④ 시험에서 개인의 주관적 판단을 고려해서는 안된다.

④ 수요와 공급 둘 다 감소하면 거래량은 줄어든다. 그러나 가격이 하락하는지에 대해서는 명확하지 않다.

15 최근 전세난이 확산되자 정부는 주택 공급 대책을 서둘러 발표했다. 이에 따르면 정부는 전세 자금 용자를 확대하는 한편 임대형 아파트를 민간 건설업체들이 공급하는 경우 정부의 정책자금을 특별히 용자해주면서 적용 금리도 시중금리 보다 1% 포인트 낮춰 주기로 했다. 이같은 정부 정책에 따른 전세주택의 수요와 공급곡선의 균형점은 1년 후 다음 그림에서 어디로 이동할 것으로 보이는가?



늘어나는 주택수요를 해결하기 위해 정부가 민간 업체에 정부 정책자금을 지원하면서 적용 금리마저 낮추게 되면 주택공급이 늘어나 공급곡선은 우하향하게 된다. 따라서 균형점 E는 D 방향으로 이동한다.

16 다음의 신문기사는 무엇에 대한 설명인가?

지난주 갤럭시탭 구입 고객을 조사한 결과, 요금에 민감한 고객은 월 2만7500원의 ‘오즈패드 2기가바이트(GB)’를 선택하는 경향이 강한 것으로 나타났다. 또, 음성과 메시지를 함께 사용하면서 초기 단말 구입비를 줄이고 싶어하는 고객은 데이터 무제한 서비스 이용이 가능한 ‘오즈스마트55’ 요금제 이상을 선택하는 것으로 분석됐다.

- ① 수요의 가격탄력성
- ② 공급의 가격탄력성
- ③ 고객의 기증 선호도
- ④ 갤럭시 탭의 판매량
- ⑤ 갤럭시 탭의 서비스 내용

기사 내용에서 ‘요금에 민감한’, ‘초기 단말 구입비를 줄이고 싶어하는’ 등의 표현은 바로 수요의 가격탄력성에 대한 언급이다.

17 지난 가을 김장철 배추가격 폭등으로 재미를 봤던 삼식이와 만돌이는 김장철이 지난 한겨울에도 배추 값이 떨어지지 않고 있다는 뉴스를 접했지만 한숨만 쉬고 있다. 이들이 왜 한숨만 쉬고 있는지 그 이유를 경제학 책에서 찾아보고자 하는 삼순이는 다음과 같은 설명 자료를 만들었다. 잘못된 것은?

- ① 두 사람의 한숨에는 농산물을 시장에 공급하기 위해서는 일정 재배기간이 필요하기 때문에 좋은 값에 수요를 맞추지 못하는 그들의 아쉬움이 녹아있다.
- ② 농산물은 일반 공산품보다 공급이 비탄력적이다.
- ③ 농산물의 공급탄력성 기울기는 완만한 형태이다.
- ④ 농산물의 수요탄력성 기울기는 급경사를 이룬다.

③ 필수품의 수요 탄력성 기울기는 급경사를 이루고, 대개 농산물의 공급 탄력성은 공산품보다 비탄력적이다.

18 다음은 정부가 경기진작 정책에 쓸 재원 마련을 위해 상품에다 세금을 도입하는 경우에 대한 설명이다. 이중 틀린 것으로 묶인 것은?

- ㉠ 특정 재화에 세금을 부과하면 제품 가격이 올라가게 되므로 수요량은 줄어들게 된다.
- ㉡ 수요가 비탄력적이고 공급이 탄력적인 상품에 대해서는 공급자 부담이 낮은 편이다.
- ㉢ 수요가 탄력적이고 공급이 비탄력적인 상품의 경우 세금을 적용하면 공급자는 세금부담을 떠안으려 한다.
- ㉣ 수요와 공급 모두 비탄력적인 상품의 경우 세금을 도입하면 수요자나 공급자 모두 피할 길이 없다.
- ㉤ 수요와 공급이 완전 비탄력적인 경우 생산자가 전체 부담하려는 경향이 짙게 나타난다.
- ㉥ 조세 부과의 결과 상품가격이 올라가기 때문에 소비자와 생산자의 개별 후생은 단기적으로 감소한다고 볼 수 있다.

㉣ 수요와 공급이 완전 비탄력적인 경우 세금에 대해 생산자가 소비자에게 전가하려는 움직임을 보이게 된다.

㉥ 일시적으로 후생이 감소할 수도 있지만 장기적인 안목으로 정부는 늘어난 재정수입으로 사회복지 등에 사용할 수 있으므로 사회적 후생이 증가하는 효과를 기대할 수 있다.

- ① ㉠-㉡ ② ㉡-㉢ ③ ㉢-㉣
- ④ ㉠-㉤ ⑤ ㉣

19 현재 세계의 거의모든 나라들이 노인들 복지 비용 때문에 골머리를 앓고 있다. 우리나라도 일본에 이어 저출산·고령화현상(agequake)으로 인해 생산가능인구는 점차 줄어드는 반면 노령인구가 늘어나 복지비용에 대한 부담이 만만치 않은 실정이다. 이같은 가정에 따라 만약 정부가 노인복지비용 마련을 위해 특정 상품에 세금을 부과하겠다고 입안하면서 다음과 같은 과세원칙을 정했다고 할 경우 정부의 방침에 가장 적합한 조세부과 대상 상품은?

- ㉠ 일반 국민의 조세부담을 최소화 한다.
- ㉡ 국민 전체가 필수로 소비하는 물품이 아닌 주로 특정 계층이 소비하는 사치품목을 조세부과 대상으로 한다.
- ㉢ 소비자 보다는 공급자인 기업체가 많이 부담토록 한다.

- ① 수요와 공급이 모두 탄력적인 상품
- ② 수요와 공급이 모두 비탄력적인 상품
- ③ 수요는 탄력적이면서 공급은 비탄력적인 상품
- ④ 수요는 비탄력적이면서 공급은 탄력적인 상품

대개 사치품에 대한 특별소비세 형태로 나타난다.

20 다음은 탄력성에 대한 설명이다. 이 중 틀린 것으로 짝을 짓는다면?

- ㉠ 재화의 가격 변화에 따라 수요량과 공급량이 어떻게 변하는지를 설명하는 개념이다.
- ㉡ 모나리자 그림과 같은 재화는 아무리 수요가 많아도 그림자체를 더 만들 수 없기 때문에 공급의 탄력성은 0($e=0$)이라고 할 수 있다.
- ㉢ 김장철 배추의 수요·공급 곡선의 기울기는 모두가 파르다.
- ㉣ 테니스 라켓과 테니스 볼은 서로 보완재이기 때문에 수요의 교차탄력성은 양이다.
- ㉤ 공장이 100% 가동되고 있는 상태에서 추가 주문이 들어오면 기업은 신속적 대응이 힘들기 때문에 탄력성의 기울기는 1보다 작게 나타난다.
- ㉥ 수요는 비탄력적이고 공급은 탄력적인 재화에 대해서는 대개 가격을 낮게 책정하는 경향을 보인다.

- ㉠ : 보완재의 교차탄력성은 음이다.
- ㉡ : 수요는 비탄력적이고 공급은 탄력적인 재화는 담배가 대표적이다. 이들 상품은 가격을 높게 책정하는 경향을 보인다 → 그래도(높게 책정해도) 팔린다.